

STUDIU DE SPECIALITATE
privind suplimentarea numărului de autorizații taxi în orașul Făget

Orașul Făget, situat în vestul României, în județul Timiș, se află într-o zonă de contact între Câmpia Lugojului și Dealurile Lugojului, pe cursul superior al râului Bega. Această poziționare geografică conferă orașului Făget o importanță strategică în cadrul județului Timiș.

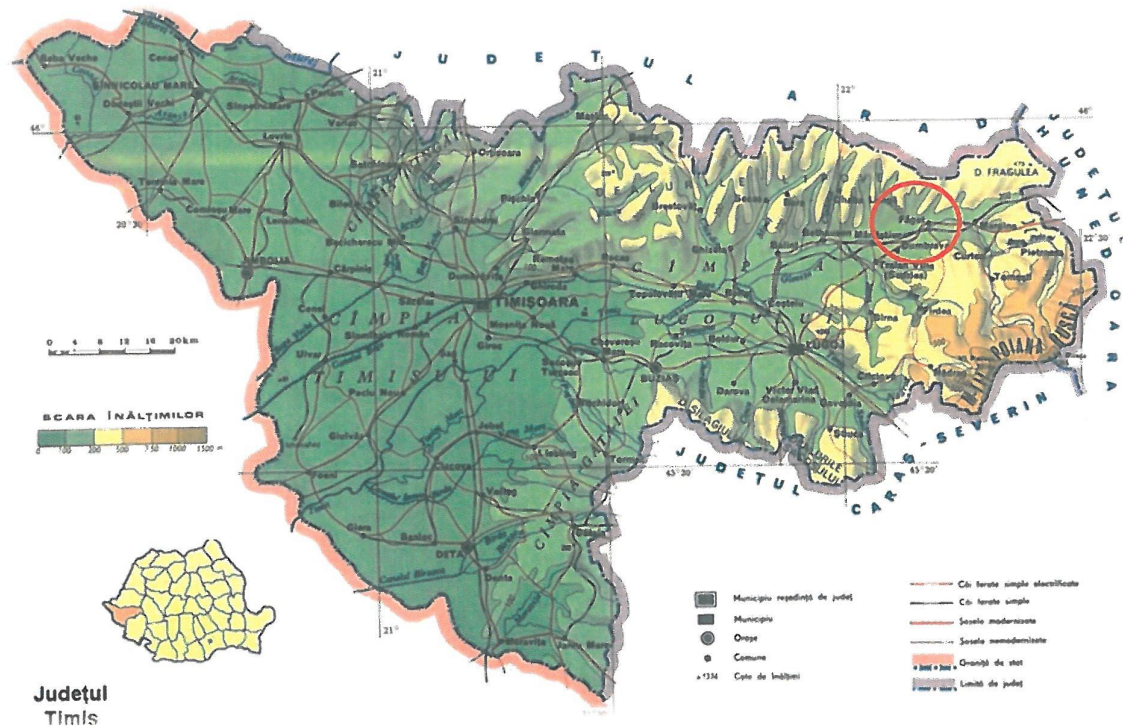


Figura nr.1 – Poziționarea orașului Făget, în județul Timiș

Poziționare regională și vecinătăți:

- ❖ Nord: Județul Arad,
- ❖ Est: Comuna Margina, Comuna Curtea, Comuna Pietroasa, Comuna Tomești,
- ❖ Sud: Comuna Fârdea,
- ❖ Vest: Comuna Dumbrava, Comuna Mănăștiur, Comuna Traian Vuia, Comuna Ohaba Lungă.

Orașe și municipii apropiate:

- ❖ Municipiul Lugoj: situat la o distanță de aproximativ 33 km sud-est de Făget;
- ❖ Municipiul Deva: se află la 68 km est de Făget;
- ❖ Municipiul Timișoara: situat la o distanță de aproximativ 98 km nord-vest de Făget.

Această poziționare face ca orașul Făget să fie bine conectat la rețeaua de transport regională și să beneficieze de acces la centre urbane importante din vestul țării, facilitând astfel, atât dezvoltarea economică, cât și mobilitatea locuitorilor săi.

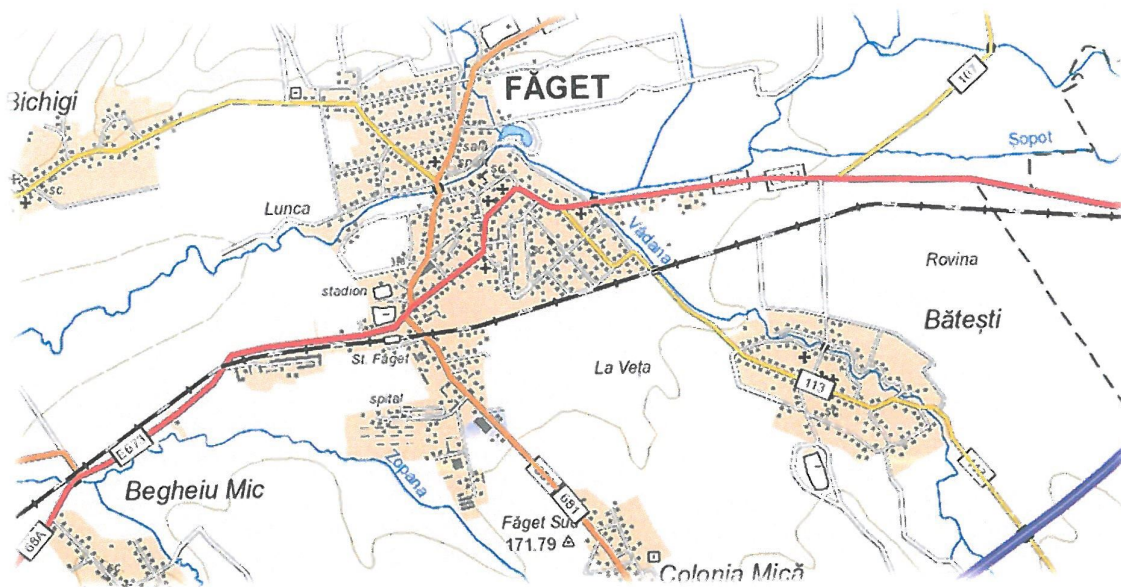


Figura nr. 2 – Infrastructura stradală a orașului Făget

Sub aspect teritorial, orașul Făget se întinde pe o suprafață de aproximativ 150,87 Km², respectiv 15.087 ha și are în componență 9 localități rurale din imediata apropiere, respectiv:

- ✓ Localitatea Bătești - la o distanță de aproximativ 2 km;
- ✓ Localitatea Begheiu Mic - la 3 km sud-vest de orașul Făget;
- ✓ Localitatea Bichigi - la 2 km nord-vest de orașul Făget;
- ✓ Localitatea Brănești - la 10 km sud-est de orașul Făget;
- ✓ Localitatea Bunea Mare - la 13 km nord-vest de orașul Făget;
- ✓ Localitatea Colonia Mică- la 2 km sud de orașul Făget;
- ✓ Localitatea Jupânești - la 14 km sud de orașul Făget;
- ✓ Localitatea Povergina - la 7 km nord de orașul Făget;
- ✓ Localitatea Temerești - la 5 km est de orașul Făget.

Orașul Făget beneficiază de toate categoriile de drumuri, cel mai important fiind Drumul Național 68A, cu o lungimea totală 43,562 km, acesta traversează întregul oraș, continuând traseul spre – Colonia Mică – Drăgănești – Gladna Montană – Crivina – Criciova – DN 6 (Gavojdia).

<i>DN</i>	<i>Localitate</i>	<i>Km. intrare</i>	<i>Km. ieșire</i>
68A	Lugoj	0 + 000	5 + 619
68A	Traian Vuia	20 + 110	21 + 976
68A	Dumbrava	26 + 261	27 + 881
68A	<i>Făget</i>	<i>31 + 900</i>	<i>34 + 634</i>
68A	Margina	39 + 847	40 + 808
68A	Coșova	43 + 606	44 + 575

68A	Coșevița	51 + 765	52 + 644
-----	----------	----------	----------

Tabel nr. 5 - Situația sectoarelor DN 68A

Totodată, infrastructura rutieră este susținută și de drumurile județene și cele comunale, prin intermediul cărora se face legătura cu localitățile din jur:

- ✓ Drumul județean DJ 681, care străbate orașul Făget pe o lungime de 7,5 km pe traseul Făget (DN68A) - Colonia Mică-Drăgsinești-Gladna Montană-Crivina-Criciova-DN 6 (Gavojdia);
- ✓ Drumul județean DJ 682, ce străbate orașul pe o lungime de 9 km pe traseul Făget (DN68A) – Limita Județului Arad (Km 9+000);
- ✓ Drumul comunal DC 98, cu o lungime de 14 km pe traseul Făget-Bichigi-Povârgina-Bunea Mare;
- ✓ Drumul comunal DC 107, cu lungimea de 1,9 km pe traseul Făget - Temerești;
- ✓ Drumul comunal DC 113, străbate Orașul Făget pe o lungime de 11,5 km pe traseul Făget-Bătești-Brănești-Jupânești;

Astfel, rețeaua de drumuri județene și comunale de la nivelul teritoriului include atât drumuri principale cât și secundare, precum:

Drumuri principale, cu o lungime de 11,61 km	Drumuri secundare, cu o lungime de 17,02 km
Bătești – 1,34 km	Bătești – 4,12 km
Begheiu Mic – 0,62 km	Begheiu Mic – 2,16 km
Bichigi – 2 km	Bichigi – 0,60 km
Brănești – 2,3 km	Brănești – 1,4 km
Bunea – 1,6 km	Bunea – 3,55 km
Jupânești – 2 km	Jupânești – 0,3 km
Povârgina - 0,7 km	Povârgina – 1,24 km
Temerești – 1,05 km	Temerești – 3,65 km.

Tabel nr. 6 - Drumuri principale și secundare de la nivelul UAT Făget

Raportat la infrastructura rutieră din interiorul orașului Făget, aceasta reflectă un amestec de străzi principale și secundare care asigură accesul la diverse zone ale orașului.

La modul general, strazile din localitățile urbane se clasifică în raport cu intensitatea traficului și funcțiile pe care le îndeplinesc, astfel:

- ✓ străzi de categoria I - magistrale, care asigură preluarea fluxurilor majore ale orașului pe direcția drumului național ce traversează orașul sau pe direcția principală de legătură cu acest drum;
- ✓ străzi de categoria a II-a - de legătură, care asigură circulația majoră între zonele funcționale și de locuit;
- ✓ străzi de categoria a III-a - colectoare, care preiau fluxurile de trafic din zonele funcționale și le dirijează spre străzile de legătură sau magistrale;
- ✓ străzi de categoria a IV-a și a V-a - de folosință locală, care asigură accesul la locuințe și pentru servicii curente sau ocazionale, în zonele cu trafic redus.

În ceea ce privește situația străzilor din oraș, acestea sunt în număr de 34 și însumează o lungime totală de 35,42 km:

Nr. Crt.	Denumire stradă	Lungime	Categorie – grad intensitate trafic
1	Gheorghe Doja	1,83 km	I
2	1 Decembrie 1918	0,49 km	I
3	Calea Lugoșului	2,14 km	I
4	Ștefan cel Mare	1,80 km	I
5	Avram Iancu	0,95 km	II
6	Coriolan Brediceanu	0,79 km	II
7	Victor Feneșiu	0,60 km	II
8	Piața Libertății	0,70 km	II
9	Stadionului	0,39 km	II
10	Calea Bichigiului	1,31 km	II
11	Drumul Gladnei	1,30 km	II
12	Unirii	1,20 km	II
13	Drumul Spitalului	0,50 km	III
14	Aleea Traian Vuia	0,50 km	III
15	Dorobanți	1,45 km	III
16	George Gârda	1,33 km	IV
17	Sebastian Olariu	1,20 km	IV
18	Eftimie Murgu	1,20 km	IV
19	Vasile Alecsandri	1,55 km	IV
20	George Coșbuc	1,83 km	IV
21	Mihai Viteazul	1,24 km	IV
22	Cloșca	1,32 km	IV
23	Independenței	0,80 km	IV
24	Tudor Vladimirescu	0,60 km	IV
25	Mihai Eminescu	1,55 km	V
26	Vâlcele	0,90 km	V
27	Țarinii	0,70 km	V
28	1 Mai	0,60 km	V
29	Aleea CFR	0,26 km	V

30	Dionisie Păscuțiu	0,50 km	V
31	Salcîmilor	0,80 km	V
32	Cetății	0,78 km	V
33	Lalelelor	0,85 km	V
34	Abatorului	1,40 km	V

Tabel nr. 7 - Străzile din orașul Făget

După cum se poate observa din situația prezentată în tabelul de mai sus, trama stradală a orașului este variată, compusă în principal din străzi de categoria a II-a, a IV-a și a V-a. Aceste străzi sunt colectoare, care preiau fluxurile de trafic din zonele funcționale și le dirijează spre străzile de legătură și către cele de folosință locală, care asigură accesul la locuințe și pentru servicii curente sau ocazionale.

Situat într-o zonă predominant rurală din județul Timiș, Orașul Făget se confruntă cu provocări legate de creșterea traficului rutier în special pe arterele principale, degradarea accelerată a infrastructurii rutiere și necesitatea adaptării la noile cerințe de mobilitate durabilă. Dezvoltarea urbană și creșterea numărului de autovehicule personale au condus la intensificarea problemelor de trafic, precum congestionările în anumite zile și intervale orare, poluarea atmosferică și zgomotul urban. Totodată, infrastructura de transport public este subdezvoltată.

Infrastructura rutieră existentă a orașului Făget include străzi principale și secundare, care nu au fost concepute pentru a suporta volumul actual de trafic. Traficul de tranzit reprezintă o altă provocare majoră pentru orașul Făget, având în vedere poziția orașului pe rutele care leagă zone importante din județul Timiș. Acest trafic suplimentar pune presiune pe infrastructura existentă.

Impactul tipurilor de trafic

- **Trafic local:** contribuie la utilizarea zilnică a rețelei de transport urban, influențând nivelul de congestie și cererea pentru parcări;
- **Trafic de tranzit:** provoacă congestie în zonele centrale și afectează fluiditatea circulației în intersecțiile principale. Necesită gestionare atentă pentru a minimiza impactul asupra traficului local;
- **Trafic de marfă:** impactul asupra infrastructurii rutiere poate fi semnificativ, în special în zonele comerciale și industriale, unde se concentrează livrările și descărcările de marfă;
- **Trafic de servicii:** asigură funcționarea eficientă a serviciilor esențiale, dar poate necesita infrastructură adecvată pentru a permite accesul rapid și neîntrerupt.

Fundamentare

Transportul urban de tip taxi reprezintă o componentă importantă a mobilității urbane, asigurând un serviciu de interes public complementar transportului în comun, care în acest moment este aproape inexistent.

În contextul dezvoltării infrastructurii de transport urban și al necesității asigurării unei mobilități eficiente pentru populație, serviciile de taximetrie din Orașul Făget joacă un rol esențial în facilitarea accesului cetățenilor de pe raza UAT Făget, cât și a celor din comunele învecinate, către principalele zone de interes public. Acestea includ: instituțiile publice, Spitalul Orășenesc, gara, piața agroalimentară, zona de tranzit situată pe DN 68A, cât și legătura cu satele arondate și comunele învecinate.

Prin acoperirea acestor puncte strategice, serviciile de taximetrie contribuie la fluidizarea traficului, reducerea timpilor de deplasare și creșterea gradului de accesibilitate pentru locuitorii orașului, în special pentru categoriile vulnerabile sau pentru cei care nu dispun de mijloace de transport proprii. Totodată, acestea completează rețeaua de transport public, oferind o alternativă flexibilă și rapidă în deplasările urbane și periurbane.

Având în vedere Strategia Integrată de Dezvoltare Urbană (SIDU 2022–2030) și Planul de Mobilitate Urbană Durabilă (PMUD 2024–2030), aprobate de Consiliul Local Făget, precum și rezultatele studiului de trafic aferent, se conturează necesitatea suplimentării numărului de autorizații taxi pentru a acoperi mai eficient cererea de mobilitate și pentru a sprijini tranziția spre transportul mai puțin poluant. Prin suplimentarea cu 4 autorizații taxi dedicate exclusiv autovehiculelor electrice, orașul Făget face un pas concret spre modernizarea serviciilor de transport public și adoptarea unui model de mobilitate urbană sustenabilă. Această inițiativă reflectă angajamentul administrației locale față de protejarea mediului și reducerea amprente de carbon, în concordanță cu directivele europene privind tranziția verde.

Impactul asupra comunității și mediului:

- Reducerea emisiilor de CO₂ și a poluării fonice în zonele urbane aglomerate
- Creșterea calității aerului și a confortului locuitorilor
- Încurajarea operatorilor de transport ca în viitor să adopte tehnologii nepoluante
- Promovarea unei imagini ecologice și progresiste a orașului Făget

Beneficii economice și sociale:

- Costuri de operare mai reduse pentru operatorii de taxi
- Creșterea atractivității serviciilor de taxi, prin oferirea unei alternative moderne, silențioase și confortabile pentru cetățeni

În cadrul infrastructurii rutiere a orașului Făget, nodurile și arcele joacă un rol esențial în organizarea și fluidizarea traficului. Nodurile reprezintă punctele de intersecție între două sau mai multe arce, acestea din urmă fiind definite ca sectoare de drum ce leagă diferitele părți ale rețelei de transport. În orașul Făget, rețeaua de transport este compusă din 15 noduri principale, fiecare dintre acestea având un rol important în asigurarea conexiunilor și accesibilității în interiorul orașului. Aceste noduri, interconectate prin diverse arce, formează un sistem bine structurat, menit să susțină fluxul eficient al traficului și să faciliteze deplasările locuitorilor și vizitatorilor deopotrivă.

De asemenea, asigură accesul cetățenilor la locuri de muncă, educație, servicii de sănătate și alte facilități, îmbunătățind astfel calitatea vieții. Promovând soluții de transport ecologice, modelul contribuie la reducerea poluării și a emisiilor de gaze cu efect de seră.

Pe plan regional și internațional, modelul îmbunătățește conectivitatea României în rețelele de transport europene, facilitând mobilitatea transfrontalieră și comerțul internațional. Importanța acestuia se reflectă în dezvoltarea infrastructurii, inclusiv în planificarea și implementarea proiectelor majore precum autostrăzi, căi ferate, porturi și aeroporturi, esențiale pentru o economie modernă și competitivă. În plus, modelul promovează transportul public și alte moduri de transport sustenabile, reducând dependența de autoturismele personale și contribuind la decongestionarea traficului urban.

Modelul național de transport coordonează politicile naționale cu cele europene, asigurând coerență și eficiență în implementarea proiectelor și inițiativelor de transport. Planificarea acestuia a evoluat de-a lungul decadelor, adaptându-se nevoilor economice, sociale și tehnologice. În perioada comunistă, accentul era pe dezvoltarea infrastructurii rutiere și feroviare pentru sprijinirea industriei naționale. După 1990, cu tranziția la economia de piață și apoi integrarea în Uniunea Europeană, focusul s-a mutat pe modernizarea și extinderea infrastructurii pentru a respecta standardele europene și pentru a sprijini integrarea în rețelele transeuropene de transport TEN-T.

În prezent, accentul se pune pe dezvoltarea unui transport durabil și ecologic. Planurile actuale includ promovarea vehiculelor electrice și hibride, modernizarea transportului public, dezvoltarea infrastructurii pentru bicicliști și pietoni și implementarea sistemelor de transport inteligente ITS. Aceste inițiative vizează nu doar îmbunătățirea mobilității, ci și protecția mediului și creșterea calității vieții cetățenilor.

Modelul este ghidat de planuri și reglementări naționale, precum Planul Național de Dezvoltare (PND) și Strategia Națională pentru Transport, și se bazează pe datele colectate prin Recensământul Național de Circulație derulat de CESTRIN - CNAIR.

Orașul Făget se confruntă cu provocări legate de mobilitatea urbană, incluzând congestia traficului, poluarea aerului și accesul limitat la transportul public. Pentru a aborda aceste probleme, este necesară o dezvoltare coerentă și sustenabilă a rețelei de transport, care să îmbunătățească conectivitatea și să reducă impactul negativ asupra mediului. Rețeaua de transport a orașului Făget a fost dezvoltată și modelată cu atenție, luând în considerare caracteristicile specifice ale fiecărui segment de drum. Această abordare detaliată asigură o reprezentare precisă a infrastructurii rutiere existente și permite o analiză eficientă a fluxurilor de trafic. Elementele cheie care definesc segmentele de drum în modelul de transport includ:

Noduri de conectare:

- ✓ Fiecare segment de drum este delimitat de noduri la ambele capete;
- ✓ Aceste noduri reprezintă intersecții cu alte segmente sau puncte, unde caracteristicile drumului se modifică semnificativ.

Lungimea segmentului:

- ✓ Distanța exactă între nodurile de conectare este măsurată și înregistrată;
- ✓ Această informație este esențială pentru calcularea timpilor de deplasare și a capacității rutiere.

Tipologia și standardul drumului:

- ✓ Fiecare segment este clasificat în funcție de categoria sa (ex. drum național, județean, comunal, stradă urbană);
- ✓ Se specifică descrierea funcțională, incluzând:

- Categoria funcțională (ex. arteră principală, secundară, stradă colectoare),
- Tipul de îmbrăcăminte rutieră (ex. asfalt, drum pietruit).

Relația viteză-debit:

- ✓ Pentru fiecare tip de segment de drum se stabilește o relație specifică între viteză și debit;
- ✓ Această relație reflectă modul în care viteza de deplasare variază în funcție de volumul de trafic.

Capacitatea rutieră:

- ✓ Se determină capacitatea maximă de trafic pentru fiecare segment, exprimată în vehicule pe oră;
- ✓ Acest parametru este important pentru identificarea potențialelor puncte de congestie.

Restricții de circulație:

- ✓ Se înregistrează orice limitări specifice, cum ar fi:
- Restricții pentru anumite tipuri de vehicule (ex. interzicerea accesului vehiculelor grele);
- Limitări de viteză;

Modelul de trafic pentru orașul Făget include reprezentări detaliate ale rețelei rutiere, utilizate de diverse moduri de transport, cum ar fi autoturisme, biciclete și vehicule rutiere de marfă. Rețeaua urbană este concepută la un nivel de detaliere adecvat și este, de asemenea, conectată la rețeaua majoră de transport județeană și națională.

Zona de influență a orașului Făget cuprinde satele aparținătoare și comunele limitrofe, ceea ce face ca orașul să deservească un bazin mare de mobilitate. În localitate funcționează Spitalul Orășenesc Făget, unități școlare (liceu, școli gimnaziale, grădinițe), instituții publice și zone comerciale care generează fluxuri regulate de mobilitate.

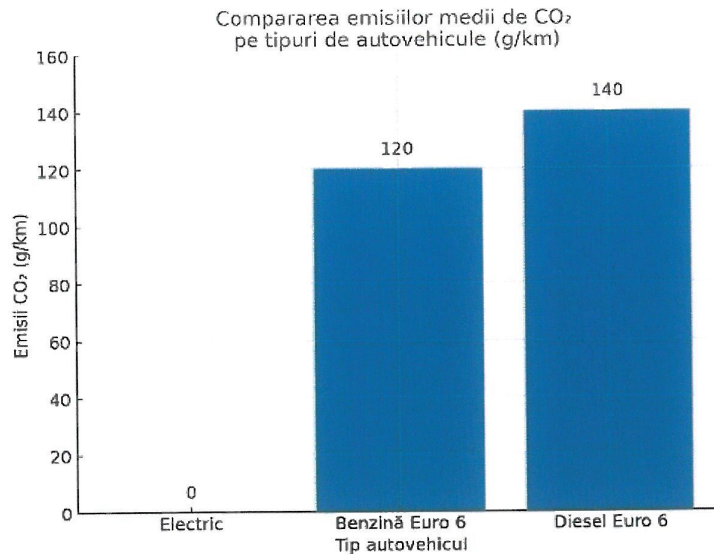
Orașul Făget este un nod rutier important între Timișoara, Deva și Lugoj. Totodată, gara CFR Făget funcționează ca un nod feroviar regional strategic, situat pe magistrala secundară Lugoj–Margina–Ilia, cu aproximativ 5 trenuri operate de CFR zilnic în direcția Lugoj – Făget. Prin urmare, **serviciile de taxi sunt esențiale pentru preluarea rapidă a pasagerilor din trenuri și distribuția eficientă către centrul orașului sau localitățile adiacente, neexistând alternative de transport public.**

Propunere de suplimentare

Având în vedere necesitatea îmbunătățirii serviciilor de transport public și în regim de taxi, precum și directivele actuale legate de protecția mediului și de alinierea la politicile europene privind reducerea emisiilor de dioxid de carbon, **se propune suplimentarea numărului de autorizații taxi cu 8 unități pe raza orașului Făget.** Această suplimentare este fundamentată atât pe analiza cererii crescute pentru servicii de transport urban, cât și pe obiectivul strategic al administrației publice locale de a încuraja tranziția către o mobilitate urbană sustenabilă. În acest sens, distribuirea autorizațiilor suplimentare se va realiza în mod echilibrat, după cum urmează:

- **4 autorizații pentru autovehicule electrice**, în vederea promovării mijloacelor de transport cu emisii zero, reducând astfel poluarea aerului și zgomotul ambiental;
- **4 autorizații pentru autovehicule cu motor termic** (combustibil fosil, minim Euro 6), în scopul modernizării treptate a flotei existente și eliminării autoturismelor vechi și poluante.

Prin această măsură se urmărește nu doar extinderea numărului de operatori, ci și o diversificare a parcului auto al operatorilor autorizați să efectueze transportul în regim de taxi, în concordanță cu standardele de mediu și cu obiectivele de dezvoltare urbană durabilă.



Motivarea prezentei propuneri

1. Încadrarea legală
Suplimentarea numărului de autorizații taxi conform Legii nr. 38/2003.
2. Reducerea deficitului actual
Suplimentarea numărului de autorizații contribuie la îmbunătățirea gradului de disponibilitate a serviciilor taxi, prin scurtarea intervalelor de așteptare și extinderea acoperirii teritoriale.
3. Tranziția spre mobilitate verde
Rezervarea a 4 autorizații pentru autovehicule electrice sprijină tranziția către un transport urban sustenabil, încurajând investițiile operatorilor de taxi spre transportul verde și aliniind orașul Făget la obiectivele naționale și europene privind reducerea emisiilor poluante.
4. Echilibru economic
Alocarea a 4 autorizații pentru autovehicule cu combustibil fosil are rolul de a asigura continuitatea activității operatorilor de taxi care nu dispun, în prezent, de resursele necesare pentru tranziția către flote electrice, menținând astfel un echilibru funcțional pe piața operatorilor de taxi.
5. Corelarea cu documentele strategice locale
Propunerea este în concordanță cu obiectivele prevăzute în Strategia Integrată de Dezvoltare Urbană (SIDU) și Planul de Mobilitate Urbană Durabilă (PMUD), care promovează creșterea accesibilității, diversificarea opțiunilor de transport și reducerea nivelului de poluare.

Concluzii

În urma analizei efectuate, având ca punct de plecare prevederile legale aplicabile privind transportul în regim de taxi și în regim de închiriere, regulamentul local existent și documentele strategice de dezvoltare urbană și mobilitate, se poate concluziona că **suplimentarea numărului de autorizații taxi cu 8 unități, dintre care 4 pentru autovehicule electrice și 4 pentru autovehicule termice Euro 6, este o măsură fundamentată, justificată și în deplină concordanță cu interesul public local.**

- Această propunere răspunde simultan mai multor obiective de ordin social, economic și de mediu:
Pe plan social, se urmărește creșterea gradului de accesibilitate al cetățenilor la serviciile de transport în regim de taxi, extinderea acoperirii teritoriale, reducerea timpilor de așteptare în anumite zile și intervale orare, precum și îmbunătățirea nivelului general de satisfacție a beneficiarilor finali

– cetățenii orașului Făget. Totodată, o rețea de transport taxi bine dimensionată sprijină și categoriile vulnerabile (persoane vârstnice, persoane fără autoturism propriu, turiști sau vizitatori).

- **Pe plan economic**, suplimentarea numărului de autorizații stimulează concurența loială și creează oportunități suplimentare pentru operatorii economici locali, fie că sunt organizați sub formă de persoane juridice, fie că activează ca persoane fizice autorizate. În același timp, introducerea autovehiculelor electrice contribuie la reducerea costurilor de exploatare pe termen mediu și lung, ceea ce poate genera tarife mai accesibile pentru consumatori și o stabilitate financiară pentru operatori.
- **Pe plan ecologic**, alocarea de autorizații dedicate autovehiculelor electrice reprezintă un pas concret în direcția implementării conceptului de mobilitate urbană durabilă, fiind un început pentru diminuarea poluării aerului, reducând amprenta de carbon și sprijinind obiectivele de mediu asumate la nivel național și european. Această orientare către transport verde este în acord cu direcțiile prevăzute în Pactul Verde European și în strategiile naționale privind stoparea emisiilor de carbon.
- **Pe plan strategic**, măsura se înscrie în logica documentelor de planificare și dezvoltare locală, în special în Strategia Integrată de Dezvoltare Urbană (SIDU) și Planul de Mobilitate Urbană Durabilă (PMUD), care vizează creșterea accesibilității, diversificarea alternativelor de transport și diminuarea impactului negativ asupra mediului. Astfel, propunerea nu este una punctuală, ci reprezintă o etapă dintr-un proces mai amplu de modernizare a mobilității urbane la nivelul orașului Făget.

În baza acestor argumente, se recomandă adoptarea prezentei propuneri privind suplimentarea numărului de autorizații taxi de către Consiliul Local Făget, ca măsură menită să contribuie la îmbunătățirea calității vieții locuitorilor și la atingerea obiectivelor de dezvoltare durabilă ale orașului.

PREȘEDINTE ȘEDINȚĂ

Palconi Cosmin-Bogdan